



## **Procés d'intervenció Retaule de la Mare de Déu Blanca de l'Acadèmia Lleida**

Procés d'intervenció realitzat en el retaule de la Mare de Déu Blanca de l'Acadèmia, de Lleida, durant els mesos de juliol, agost i setembre, per l'equip de restauradors del taller Art i Restauració, Sanchis Ferragut S. L. D'Algemés.

El procés d'intervenció ha sigut consensuat amb l'equip de professionals del CAEM, Centre d'Art d'Època Moderna de la Universitat de Lleida.

### **1. Estudi inicial. Detecció de patologies**

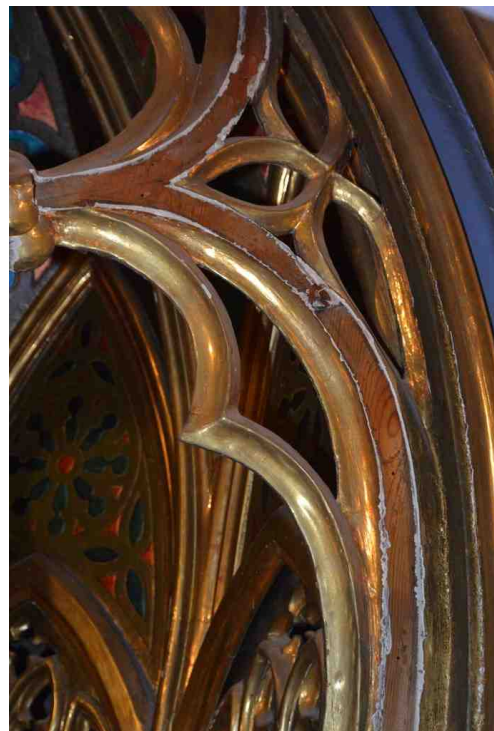
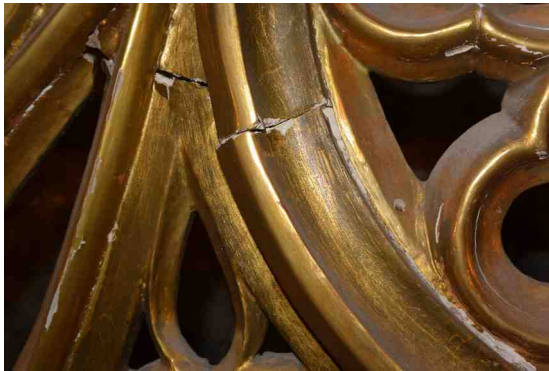
Per a determinar les diferents intervencions a realitzar, amb els criteris d'intervenció clarificats, es feu un estudi de l'estat inicial de l'obra, en el qual es detectaren les principals patologies del retaule.

- El suport de fusta es conservava de manera acceptable. Es podien observar alguns clavells en la fusta, deguts als moviments propis de contracció i dilatació del material. No s'observaven afeccions degudes a insectes xilòfags. Hi havia pèrdues puntuals d'ornamentació, com motlures o remats; algunes d'aquestes peces que s'havien després, es guardaven en una caixa, però d'altres havien desaparegut.
- Les parts daurades amb or fi, es conserven en bon estat en general, amb pèrdues puntuals d'or degut a rascades i colps, sobretot en les parts més baixes i les zones més externes.
- Les parts daurades amb or fals presentaven l'oxidació pròpia del material. Aquesta oxidació no és uniforme en tot el retaule, hi ha algunes zones en les quals



l'oxidació és molt més avançada que en altres, sense seguir cap pauta, segurament es deu a una protecció no uniforme de l'or i a afeccions puntuals.

- S'observaven llacunes d'emprimació despreses del suport al voltant de clavells o juntes del suport de fusta.
- La part inferior del retaule presentava abundants repintats de purpurina oxidats.
- Tot i que la brutícia superficial acumulada no era exagerada, es podia observar una cap de pols dipositada en les zones més horitzontals, i una pèrdua de la brillantor característica de l'or brunyit.





## 2. Seguiment fotogràfic

Durant els diferents processos d'execució s'ha fet un seguiment fotogràfic del treball realitzat, en format digital.

## 3. Consolidació del suport

Tot i que el suport es conserva en bon estat, s'ha hagut de consolidar puntualment en les zones clevellades o juntes desencolades, injectant acetat de polivinil rebaixat en aigua. Les parts desencolades s'han tornat a unir amb acetat de polivinil i pressió moderada, efectuada amb gats en les zones més planes o amb brides sobre es parts més rodones.





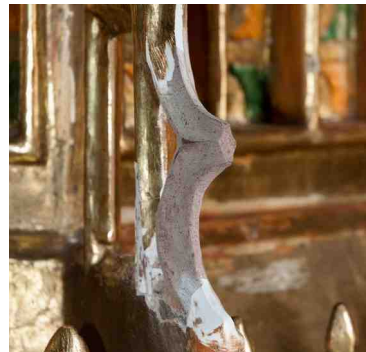
## 4. Consolidació de l'emprimació i els daurats

Les zones s'emprimació i daurat separades del suport de fusta, s'han consolidat injectant acetat de polivinil dissolt en aigua, després d'aplicar alcohol.



## 5. Reposició volumètrica

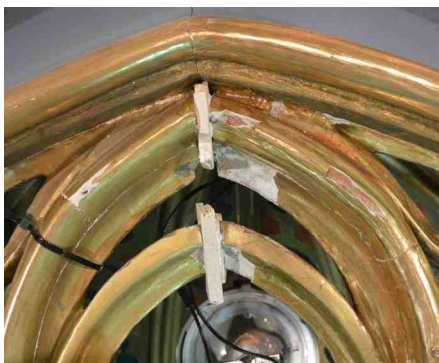
S'han reposat tots els elements despresos del retaule i que es conservaven, encolant-los amb acetat de polivinil. Els remats i les motllures desaparegudes, i les parts trencades, s'han fet de nou seguint els models simètrics, amb talla de fusta o amb resina epoxi de dos components, depenent de la mida de la pèrdua i del lloc que ocupaven.





## 6. Tractament de clevills

Després de consolidar el suport i l'emprimació al voltant dels clevills, hem aplicat filloles de fusta de balsa en els clevills amb acetat de polivinil. Una vegada seca la cola, la balsa s'ha anivellat al suport de fusta.



## 7. Tractament fungicida

S'ha efectuat un tractament preventiu contra el corcó, aplicant «matacarcomas preventiu» a pinzell per tota la part anterior del retaule, que es conserva en fusta crua sense cap emprimació ni pintura, després de eliminar la brutícia acumulada, per aspiració i amb l'ajuda d'un pinzell de cerres.

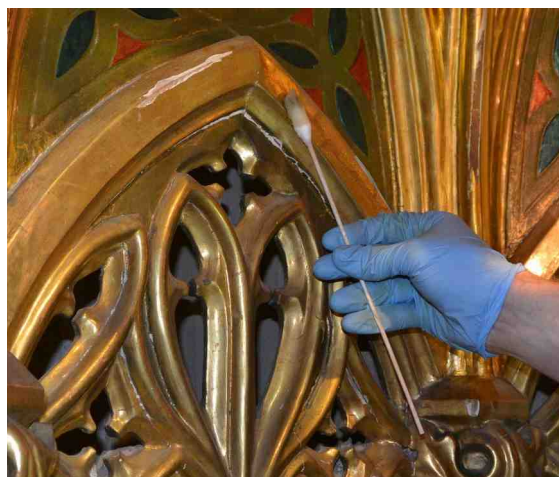




## 8. Neteja

Hem efectuat dues neteges. Una primera, eliminant els elements estranys a l'obra i la pols superficial, per aspiració amb l'ajuda d'un pinzell de cerres. La segona ha sigut una neteja química: després de les proves pertinents amb diferents mescleres de productes, hem emprat per a la neteja, «vulpex» dissolt en trementina al 70%. La neteja s'ha fet detalladament, element per element del retaule, amb hisops de cotó, neutralitzant el producte amb trementina.

Les zones repintades amb purpurina, s'han eliminant amb decapant industrial.



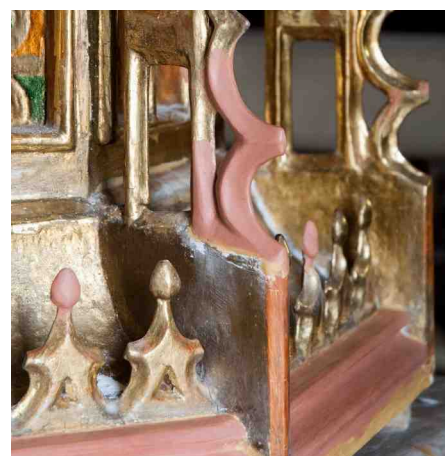
## 9. Estuc

Les llacunes d'emprimació s'han estucat amb cola orgànica i alabastre, anivellant-les a la superfície daurada.



## 10. Emprimació de peces noves

Els elements, o parts, que s'han decorat de nou, s'han emprimat de la mateixa manera que ha estat fet el retaule original: nou mans de carbonat càlcic i cola orgànica, rebaixant a cada passada la proporció de la cola; escatat de l'emprimació blanca per anivellar-la; una mà de mitja cola orgànica; dues mans de bol groc i dues més de bol roig; i polit del bol, abans d'aplicar els fulls d'or a l'aigua.



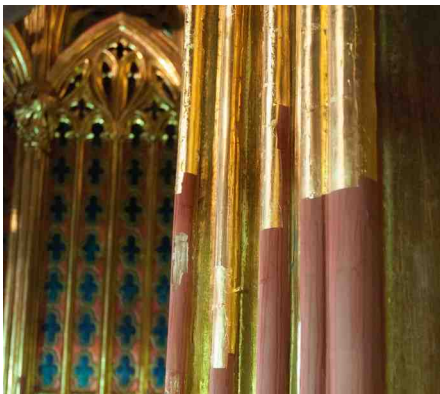


## 11. Reintegració del daurat

Les zones que originalment han estat daurades amb or fi, i que l'havien perdut, s'han tornat a daurar a l'aigua amb or fi de 22-23 quirats i s'ha brunyit. Hem utilitzat un total de 656 fulls d'or: 255 fulls «gold left» i 401 fulls «giallo» de la casa Manetti de Florència. Hem utilitzat dos aliatges i coloracions diferents d'or, per ajustar el màxim possible al color que presenta actualment l'or en cada zona del retaule.

Les zones que originalment han estat daurades amb or fals, i que l'havien perdut, s'han reintegrat amb fulls d'or comercial daurat al mixtió, de la mateixa manera que ha estat fet originalment. Hem emprat 198 fulls d'or comercial.

Tant l'or fi com l'or fals aplicat de nou, s'ha fregat i patinat per a integrar-lo en la zona concreta que ocupa i en el conjunt del retaule. Les pàtines de diferents tonalitats aplicades s'han fet a base de colradures.







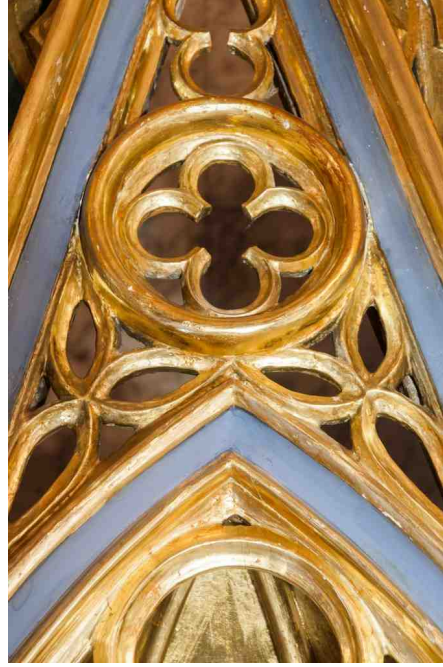
## 12. Reintegració de la policromia

Les parts policromades en blau i roig presentaven repintats amb tonalitat lleugerament diferents a les originals. Totes estes zones s'han integrat amb tremp i els colors originals.

## 13. Protecció final

S'han aplicat dues mans de goma laca transparent a tot el retaule per a protegir-lo i donar-li un acabat uniforme







Signatura del decorador en la base d'uns dels pinacles

Xavier Ferragud  
Doctor en BBAA  
ART I RESTAURACIÓ  
Setembre 2016